

# ÉLECTIONS MUNICIPALES

## 15 mars 2026



Depuis plusieurs semaines, nous vous écoutons lors de rencontres fortuites dans les commerces, lors de déambulations organisées dans les bourgs et hameaux, par les témoignages dont vous nous faites part...

"**Vous écouter pour l'avenir**" ne sera pas qu'un nom de liste éphémère : cela restera **notre credo** et la signature de **notre engagement envers vous et notre commune** pour le prochain mandat que vous accepterez de nous confier.

Avec notre **liste totalement transpartisane** (gauche, centre, droite), nous vous offrons :

- notre **force collective**, résultante de nos profils compétents et variés, de nos sensibilités différentes, de notre motivation à œuvrer pour l'**intérêt général** et **votre bien-être**, et de **notre liberté à agir** "sans étiquette politique" ;
- une **vision stratégique**, organisée en orientations prioritaires, pour préparer l'avenir ;
- **des propositions et des engagements** et non des projets déjà tout ficelés, parce que nous voulons construire ces projets avec vous ;
- et surtout **une nouvelle méthode de gestion reposant sur 5 principes majeurs**.

Ce nouveau tract va vous permettre de **mieux nous connaître** : professions, lieux de vie ...

**Nous partageons des valeurs autour de l'humain, de la générosité, de l'empathie et de l'ouverture.**

Il vous expose aussi **notre programme pour la prochaine mandature**, organisé selon **5 priorités**.

Nous vous proposons des actions pour **apporter les réponses aux enjeux prioritaires que vous nous avez fait remonter**.

Nous resterons **toujours à votre écoute, tout au long du mandat**, pour **répondre à vos préoccupations, besoins et attentes**, avec une **mairie ouverte** et des **élus accessibles**.

### Nos 5 principes majeurs de gestion de la commune



**PROXIMITÉ RÉELLE**



**PARTICIPATION CITOYENNE**



**ANTICIPATION ET CAPACITÉ À IMPULSER**



**TRANSPARENCE**



**EFFICIENCE**



## Vitalité territoriale

Enjeu majeur pour notre commune, la vitalité territoriale est une priorité phare de notre programme. Elle interagit avec les autres priorités. Il s'agit non seulement de travailler à court terme, mais aussi de s'inscrire dans une démarche de plus **long terme**, avec une **vraie vision stratégique**.

### 1 - La dynamique commerciale de Vic et de Longues, avec les marchés et les forces vives de la commune

Notre commune a la chance d'avoir encore des commerces, services, entreprises et associations qui apportent une énergie vitale. Néanmoins, nous connaissons aussi les difficultés et fragilités auxquelles ces forces vives sont exposées. Par exemple, le jeudi à Vic (jour du marché), des commerçants déplorent une baisse de leur chiffre d'affaires.



#### Nos propositions :

- **Repenser** la localisation des **marchés**, les jours et les horaires, pour qu'ils deviennent un **moteur économique local**, favorisant les circuits courts, et entraînant dans leur sillage une dynamisation des commerces et services de la commune.
- **Faciliter l'implantation de nouveaux commerces, services et entreprises**, en travaillant étroitement avec Mond'Arverne et la Chambre de Commerce et d'Industrie (CCI) et en utilisant au besoin des dispositifs incitatifs (aides à l'installation, fiscalité foncière adaptée).
- **Valoriser les activités des commerçants.**

### 2 - La réhabilitation du vieux bourg de Vic

Pour éviter que Vic-le-Comte ne devienne une cité dortoir, la réhabilitation du centre ancien est indispensable. Ce centre ancien, c'est aussi celui de la **proximité** et il doit **rester vivant !**

Le potentiel foncier du bâti ancien est important. Plutôt que de continuer à nous étendre aux franges du bourg avec des « petits collectifs » inadaptés, nous proposons des actions volontaristes pour **réinvestir l'existant**.

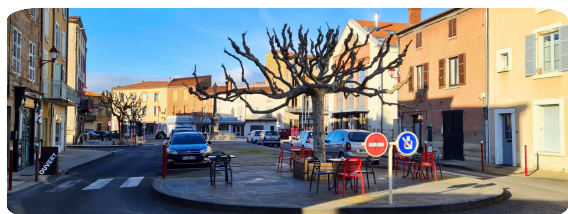
#### Nos propositions :

- **Réinvestir des logements et locaux vacants** pour des projets d'**habitat** (notamment social), de **tourisme** et de **commerce**, en travaillant avec des porteurs de projets et en mobilisant des partenaires techniques et financiers.
- **Travailler de manière concertée le sujet du stationnement et des plans de circulation**, avec les habitants, les commerces et services et les usagers (ensemble du bourg, autour du Parc Montcervier...).
- **Rationaliser l'usage des bâtiments communaux**, en tenant compte des besoins de tous les utilisateurs et notamment des associations et clubs locaux.



### 3 - Un cadre de vie agréable et facteur d'attractivité communale

Les **espaces publics**, lieux de **rencontres** des habitants, sont indispensables aux **liens sociaux et à la qualité de vie**. Ils doivent être adaptés aux usages, agréables, entretenus, sous peine d'être délaissés...



#### Nos propositions et engagements :

- **Assurer un entretien et nettoyage régulier** des rues, places, cheminements et espaces verts.
- **Concevoir et mettre en œuvre des aménagements d'espaces publics concertés** avec les habitants et les usagers qui tiennent compte des enjeux sociaux, économiques, environnementaux.
- **Mettre en valeur le paysage communal** et en particulier les patrimoines historique, vernaculaire (fontaines, lavoirs, moulins, croix, pigeonniers, maisons vigneronnes...) et naturel ; maîtriser l'intégration paysagère des nouvelles constructions.



# Transition écologique

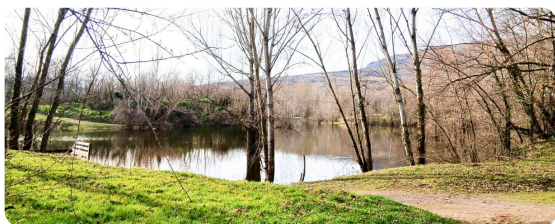
Face aux effets du **changement climatique**, de plus en plus nombreux et intenses, il nous faut agir avec une volonté affirmée pour **renforcer la résilience** de notre commune. Nous devons travailler activement pour **atténuer ces effets et nos propres impacts**. Nous devons **nous adapter** individuellement et **collectivement**.

Nous faisons de la transition écologique l'une des 5 priorités de notre programme, pour que notre territoire reste viable sur le long terme, pour ses habitants et pour la diversité du vivant.

## 1 - L'eau et les impacts environnementaux

Sans eau, pas de vie : cette ressource est une priorité absolue, à considérer dans tout projet.

Nous mettrons en place une **politique ambitieuse de sobriété et de gestion durable de l'eau**, en travaillant **avec tous les acteurs** sur des perspectives de long terme.



### Nos propositions :

- **Exemplarité de notre commune** : équiper les bâtiments communaux de dispositifs économes et optimiser la récupération des eaux de pluie pour l'arrosage et le lavage des voiries ; repenser la gestion des espaces verts.
- **Lutter contre les fuites et les pollutions**, en lançant un travail avec les opérateurs des **réseaux de distribution d'eau potable et d'assainissement** pour amorcer une rénovation coûteuse mais impérative des réseaux de la commune sur le long terme.
- **Surveiller et améliorer la qualité de l'eau de nos ruisseaux et des milieux aquatiques** (pas de rejets sauvages dans les milieux naturels).

## 2 - Vers des mobilités douces

La mobilité est un sujet qui touche à l'environnement, au social (autonomie, accessibilité, vie sociale) et à l'économie. Nous mettrons en avant les enjeux de **santé publique** et d'**écologie** (réduction de la pollution, des gaz à effet de serre et lutte contre la sédentarité) sans négliger les autres aspects.

### Nos propositions :

- **Favoriser les déplacements en mobilité douce** en toute sécurité **dans et entre les bourgs et villages** : entretien et création de trottoirs ; intégration de pistes cyclables dans le réseau de la commune ; valorisation et entretien de cheminements.
- **Faciliter la possibilité de l'usage des transports collectifs**, en adaptant par exemple les horaires des services périscolaires aux horaires de train.
- **Renforcer notre présence dans les instances** de suivi du « Plan de Mobilité Simplifié » (PDMS) de

Mond'Arverne pour le transport collectif (bus, navette...) et les transports alternatifs (covoiturage, transport à la demande...).

- **Tester des solutions innovantes et ciblées** selon les publics et leurs besoins (jeunes, seniors, actifs, personnes ne pouvant pas conduire...).



## 3 - L'amélioration de la performance énergétique de la commune

Économiser l'énergie, c'est préserver les ressources naturelles et notre planète. C'est aussi maîtriser nos **ressources financières** communales. La sobriété est certes nécessaire, mais il est également indispensable d'agir sur l'**efficacité des systèmes** et les **déperditions énergétiques** des bâtiments (isolation).

### Nos propositions :

- **Assurer une véritable gestion des biens communaux** : élaborer puis mettre en œuvre un schéma directeur immobilier et énergétique intégrant le devenir des bâtiments.
- **Optimiser les consommations d'énergie de la commune en matière d'éclairage public** : finir de déployer les lampes de technologie LED sur les points lumineux non encore équipés ; identifier les besoins complémentaires en éclairage ; envisager des systèmes intelligents.
- **Contribuer à décarboner le trafic routier** : réaliser le remplacement progressif des véhicules communaux par des véhicules électriques ; définir les besoins en borne de recharge pour véhicule électrique au niveau des équipements publics et du point central des bourgs et hameaux.



# Sécurité et tranquillité pour tous

La sécurité est un **besoin fondamental**.

La tranquillité est essentielle au **bien-être** de chacun.

Mais au-delà de la dimension individuelle, assurer la sécurité et la tranquillité publiques est indispensable à un **vivre-ensemble serein**. Nous en faisons une priorité de notre programme, le maire devant assurer le bon ordre, la sûreté, la sécurité et la salubrité publiques dans sa commune (art. L2122-24 et art. L2212-1 et suivants du CGCT).

## 1 - Des espaces publics favorables à un vivre-ensemble serein

Les espaces publics sont des lieux communs à tous : chacun doit pouvoir les fréquenter sereinement et s'y sentir bien. L'appropriation des espaces publics dépend notamment de la qualité de leur aménagement.



### Nos propositions :

- **Mettre en place des aménagements concertés pour la sécurité** : réduction de la vitesse en ville ; réflexion autour de la localisation des passages piétons ; mise en place d'une signalétique adaptée ; travaux de sécurisation de carrefours ; éclairage public ; aménagements qualitatifs ...
- **Faire le bilan de la vidéoprotection** ; proposer une vidéosurveillance stratégique.
- **Réfléchir à la sécurité autour des écoles avec les parents d'élèves** (accès, circulation, dépose-minute...), proposer des dispositions facilitant la récupération des enfants en toute sécurité.

## 2 - L'intégration et la mobilisation des habitants dans la prévention

La prévention est indispensable dans la lutte contre les différentes formes d'insécurité et la délinquance. Elle permet notamment d'agir en amont pour éviter des troubles potentiels.

### Nos propositions :

- **S'appuyer sur un dispositif type « Participation citoyenne »** pour intégrer les habitants à la prévention et pour alerter de tout événement suspect.
- **Mettre en place des actions de sensibilisation et prévention**, notamment via les associations sportives, culturelles, les écoles et le collège.
- **Prévenir la récurrence**, en intégrant les auteurs de dégradation à la remise en état.



## 3 - Le renforcement du pouvoir de police de la commune en partenariat avec la Gendarmerie

Les sources de dérangements sont nombreuses : tapage nocturne, bruits diurnes en-dehors des limites, rassemblements nocturnes, stationnements gênants et/ou dangereux, déjections animales, excès de vitesse, incivilités diverses...

Afin de **préserver la tranquillité de tous**, nous proposons d'agir en renforçant nos moyens communaux et en coopération avec les forces de l'ordre nationales.

### Nos propositions :

- **Rendre la police municipale plus visible**, avec une présence sur le terrain plus affirmée pour préserver des rapports sociaux apaisés et limiter les nuisances de toutes sortes.
- **Renforcer la coopération avec la Gendarmerie** sur les sujets de prévention et de lutte contre la délinquance, notamment celle liée aux drogues (développement du partenariat initié entre l'Association des Maires du Puy-de-Dôme et le Groupement de Gendarmerie Départementale du Puy-de-Dôme).



# Valorisation de la culture et du sport pour tous, notamment les jeunes

La culture et le sport sont sources d'**épanouissement** personnel et de **santé physique et mentale**. Ils sont aussi facteurs de **cohésion sociale** et générateurs de **vitalité** (dynamisme, attractivité). Nous souhaitons vous proposer une **approche renouvelée pour valoriser la culture et le sport pour tous** :

- en nous appuyant notamment sur nos **services communaux et intercommunaux** (périscolaire, accueil de loisirs, ...) et **équipements** publics,
- en travaillant **en partenariat** avec nos associations et clubs locaux.

## 1 - L'accès à la culture et au sport pour tous

La mairie a un rôle important à jouer dans l'accès à la culture et au sport pour tous.



### Nos propositions :

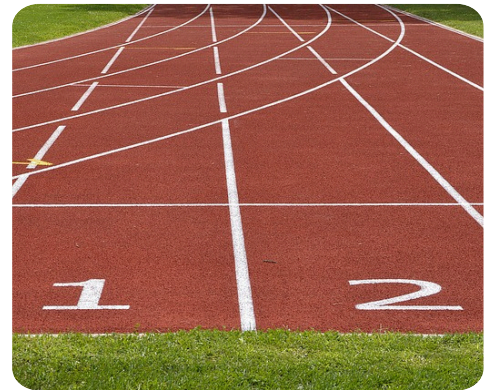
- **Planifier des activités sportives et culturelles sur les temps périscolaires.**
- **Faciliter l'accès aux activités extra-scolaires** : nouer des partenariats avec les associations et clubs ; promouvoir cette démarche pour les centres de loisirs gérés par Mond'Arverne.
- **Rendre les équipements sportifs plus accessibles** (mutualisations, réflexion sur les tarifs et horaires, cheminements mobilités douces...)
- **S'engager dans des projets avec d'autres villes** françaises, européennes, voire extra-européennes pour l'ouverture à d'autres cultures

## 2 - Le dynamisme associatif autour de la culture et du sport

Nous souhaitons soutenir nos associations culturelles et sportives, autrement que par la seule subvention.

### Nos propositions :

- **Privilégier** une vie culturelle et sportive diversifiée **en soutenant les projets** des associations locales.
- **Travailler des programmes d'animation culturelle et sportive avec nos associations** : valoriser le potentiel d'animation de nos structures locales et leurs relations (réseaux) pour construire des programmes de qualité.
- **Mettre à l'honneur les talents** de nos associations sportives et culturelles.



## 3 - Le renforcement de notre identité communale

Notre commune est « multipolaire », composée de 2 bourgs et 6 hameaux. Nous souhaitons renforcer le **sentiment d'appartenance** à la commune, quel que soit le lieu de vie.



### Nos propositions :

- **Organiser des événements fédérateurs sous une bannière vicomtoise** : rencontres « Intervillages » ; rencontres entre associations ; remettre en place la tradition des « Conscrits ».
- **Réfléchir** - avec le tissu associatif - à l'éventuelle création d'une **maison des associations vicomtoises**.
- **Repenser** la fonctionnalité de certains espaces, en concertation avec les habitants et les usagers, pour en faire des **lieux conviviaux et de rencontre**.



## Bienveillance et respect à l'écoute des aînés

Nous accordons une place particulière à nos aînés au sein de notre programme, en en faisant l'une de nos 5 priorités. Nous apporterons des réponses concrètes à deux **enjeux sociaux** majeurs : le **maintien de l'autonomie** et la **lutte contre le sentiment d'isolement et la solitude**.

### 1 - Mieux écouter pour mieux agir



Nous souhaitons permettre à nos aînés d'exprimer plus facilement leurs besoins, pour que les réponses apportées soient les plus adaptées.

#### Nos propositions :

- **Créer un Conseil des aînés** consultatif, associé aux décisions municipales (mobilité, vie sociale...).
- **Mettre en place un référent municipal « aînés »** pour faciliter les démarches et recueillir les besoins.
- **Renforcer l'offre de soins**, en favorisant l'implantation et la pérennité de professionnels de santé.

### 2 - La mobilité pour favoriser l'autonomie

Continuer à pouvoir se déplacer librement est un enjeu essentiel pour conserver son indépendance.

#### Nos propositions :

- **Favoriser les déplacements à pied au sein de l'espace public** : adaptation de la voirie et des trottoirs (limitation des obstacles, mobilier urbain pour le repos et plus de convivialité, ombrage, toilettes publiques...).
- **Mettre en place des solutions aidantes pour les déplacements véhiculés** : service de transports entre particuliers ; étude de la faisabilité de mise en place d'une navette pour les courses, les RDV médicaux et l'accès aux services...
- **Maintenir le portage de repas** à domicile préparés par la cuisine centrale.



### 3 - Le lien social pour rompre le sentiment d'isolement et la solitude

Le sentiment d'isolement et la solitude peuvent entraîner des répercussions importantes en termes de santé.



#### Nos propositions :

- **Développer un réseau de solidarité de proximité** : visites bénévoles, appels à des moments de convivialité, visite de voisins ; **vigilance bienveillante** et soutien notamment en périodes de canicule ou de grand froid et pendant les fêtes de fin d'année.
- **Favoriser les liens intergénérationnels** par le biais de la transmission (ateliers), d'activités ludiques et de fêtes favorisant les relations entre jeunes et seniors ; adaptation des espaces publics pour qu'ils deviennent de véritables lieux de rencontres intergénérationnelles.
- **Repérer** les personnes fragiles à accompagner (vigilance sur l'isolement et la précarité).

VIC BOURG



**Clément DUPORT**  
44 ans  
Ingénieur en informatique

LACHAUX



**Amandine MEUNIER**  
39 ans  
Assistante de direction

VIC BOURG



**Arthur SIMON**  
25 ans  
Boulangier

VIC BOURG



**Pierre-Yves DUPARD**  
41 ans  
Ingénieur en conception bâtiment

VIC BOURG



**Fabienne BRUN**  
60 ans  
Médecin en PMI

VIC BOURG



**Paul BRAULT**  
70 ans  
Retraité de l'industrie du bâtiment

VIC BOURG



**Justine HORTELANO**  
31 ans  
Gestionnaire logistique

VIC BOURG



**Dominique SCALMANA**  
67 ans  
Retraité de l'aéronautique

VIC BOURG



**Christine OLLOIX**  
66 ans  
Retraîtée de la Banque de France

VIC BOURG



**Dominique NAVETAT**  
67 ans  
Cadre Michelin en retraite

VIC BOURG



**Pascale BION**  
38 ans  
Ingénieure aménagement, urbanisme et environnement

VIC BOURG



**Rémy SCIORTINO**  
35 ans  
Consultant en paysage

VIC BOURG



**Virginie PICARD**  
50 ans  
Cadre de la fonction publique

VIC BOURG



**Nicolas HEMERY**  
51 ans  
Manager et développeur d'activité

VIC BOURG



**Marion BOUGARET**  
43 ans  
Responsable Régionale d'Opticiens indépendants

LONGUES



**Franck PEYRONNET**  
66 ans  
Lieutenant-colonel à la retraite

VIC BOURG



**Chantal BATISSE-DAUQUAIRE**  
66 ans  
Retraîtée Banque de France

LONGUES



**Philippe DUMONCEAU**  
69 ans  
Cadre retraité Michelin

VIC BOURG



**Stéphanie LESAGE**  
45 ans  
Coordinatrice d'association

VIC BOURG



**Jacques BROCHIER**  
62 ans  
Retraité ENEDIS

LACHAUX



**Virginie GAUTHIER**  
33 ans  
Technicienne de contrôle réglementaire

VIC BOURG



**Jean-François BLANC**  
48 ans  
Cadre du secteur événementiel

VIC BOURG



**Coline GARGOWITZ**  
24 ans  
Apprentie Esthéticienne

LONGUES



**Christian DELIVERT**  
67 ans  
Mécanicien à la retraite

VIC BOURG



**Ludmila HAZO**  
19 ans  
Etudiante en Droit Science Politique

VIC BOURG



**Jacques VIVAT**  
83 ans  
Retraité Cadre Commercial en Communication

VIC BOURG



**Stéphanie GENESTIER**  
54 ans  
Assistante Maternelle

VIC BOURG



**Xavier CREUSET**  
55 ans  
Responsable informatique Pôle performance

ENVAL



**Didier MOLIARD**  
64 ans  
Retraité du Centre J. Perrin Chargé de Sécurité Incendie

LES PETADES



**Houda SOUISSI**  
55 ans  
Cadre Télécom à la retraite

LONGUES



**Josette PALASSE**  
70 ans  
Retraîtée Cadre Orange